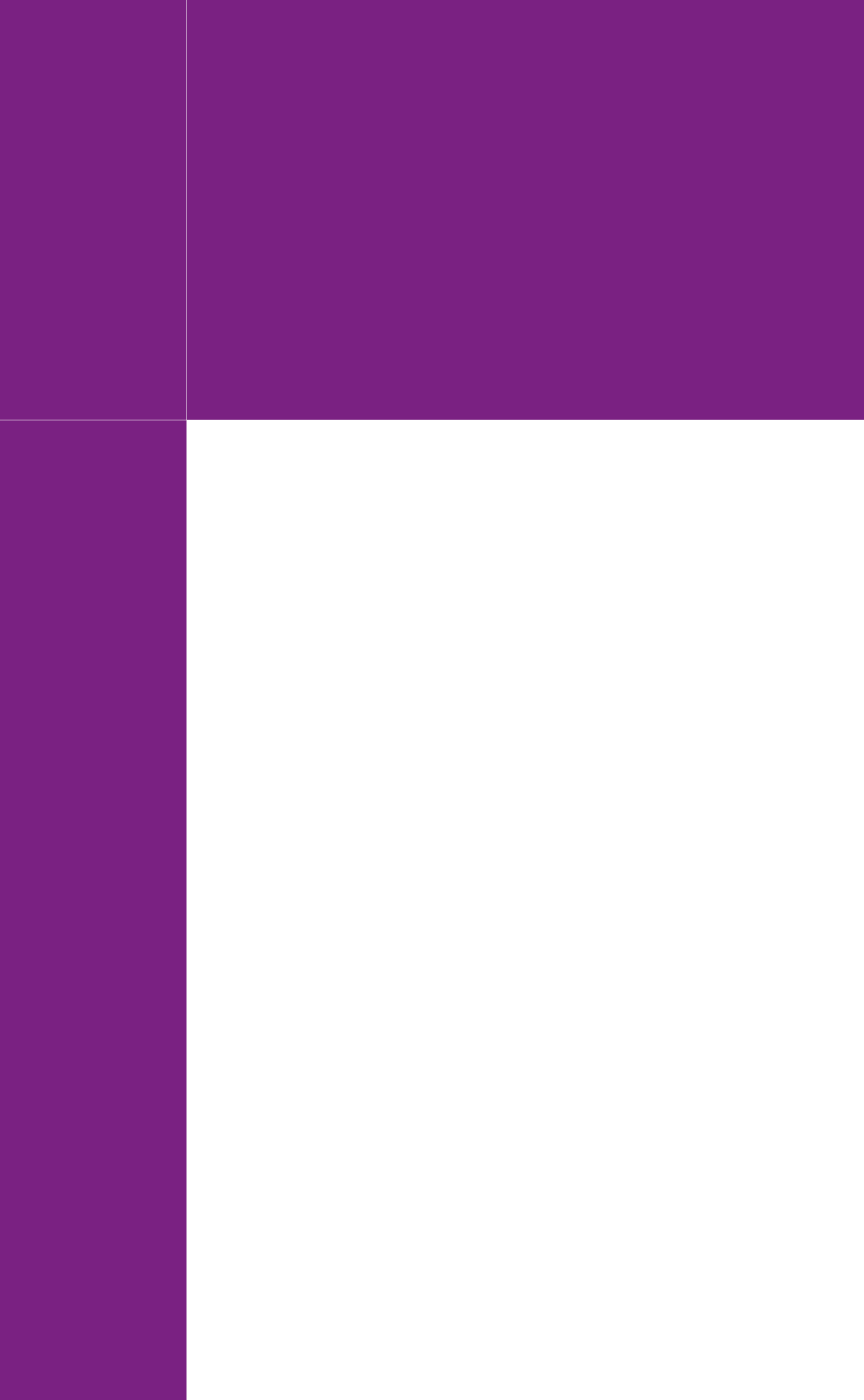


**RAPPORT D'ACTIVITÉS**  
**2023**



## SOMMAIRE

Editorial	2
La Cité Miroir & MNEMA asbl	4
Un lieu, un projet, trois associations	5
2023 en chiffres	6
MNEMA - Centre pluridisciplinaire de la transmission de la mémoire	7
MNEMA - CPTM en 2023	8
Programmation: Citoyenneté	11
Programmation: Travail de Mémoire	19
Programmation: Dialogue des cultures	23
Pédagogie	28
Conception d'expositions	34
Les publications	35
Communication	36
La Cité Miroir dans la presse en 2023	39
La gestion de La Cité Miroir	40
L'HoReCa	42
Les programmeurs extérieurs	43
Les partenariats	44
Les projets	45
La Fondation Cité Miroir	46
Calendrier des activités de MNEMA asbl	47
Annexes	49

L'art et la culture pour lire le monde, pour imaginer d'autres possibles, pour comprendre les enjeux sociétaux et les nœuds systémiques. L'écoute et la transmission pour écrire collectivement l'histoire et lutter contre l'invisibilisation, notamment en revenant sur des parcours de vie et de résistance. La rencontre et l'interaction pour susciter la réflexion mais aussi l'empathie, l'action, la révolte.

Art, culture, écoute, transmission, rencontre, interaction furent au centre de l'année 2023 pour l'asbl MNEMA, une année articulée autour de deux moments-clé : l'exposition *Mères d'exil - Regards d'artistes* et l'exposition *Chili 73. La résistance s'affiche*, toutes deux élaborées en interne.

Avec l'aide de l'atelier des artistes en exil, une association unique en France, nous avons monté une exposition multipliant les regards artistiques autour de la thématique de l'exil. Comment exercer son art quand on est né dans un endroit où être artiste est un crime ? Comment continuer à créer quand on a été contraint de tout quitter ? Comment parler de l'exil à travers son art ? BD, sculpture, peinture, vidéo, illustration : les œuvres étaient multiples, les histoires de leurs auteur.e.s toutes singulières. Nous avons laissé la parole aux artistes pour expliquer ou juste évoquer leur rapport à l'exil. À leurs côtés, d'autres artistes, de renommée internationale ou plus locale, étoffaient l'exposition et le propos. L'objectif était de remettre du sensible au cœur de la thématique de l'exil et de mettre en avant le travail exigeant de ces artistes. Autour de l'exposition sont venues se greffer de nombreuses activités comme les visites animées, l'édition d'un catalogue, les rencontres avec des associations travaillant dans le domaine de l'accueil, les prolongements au sein d'établissements scolaires, etc.

L'exposition *Chili 73* revenait sur le renversement, cinquante ans plus tôt, du gouvernement du président Salvador Allende par un coup d'État dirigé par le général Augusto Pinochet. Ce renversement met fin à une véritable expérience démocratique, celle de l'Unité Populaire, initiée trois ans plus tôt. La dictature militaire est instaurée et dirigera le pays jusqu'en 1990. Au lendemain du coup d'État, nombreux sont les chiliens et chiliennes contraints de s'exiler. Mais la lutte continue, notamment par la voie de l'affichage, pour placarder sous les yeux de la communauté internationale les injustices, les arrestations, les tortures, le besoin de liberté et exprimer le soutien à ceux et celles restés au pays. L'exposition inédite *Chili 73* proposée par MNEMA asbl rassemblait une collection de ces affiches politiques récoltées et conservée par Sergio Poblete, Ministre dans le Gouvernement Allende et réfugié à Liège, qui rappellent combien une image, un slogan peuvent résonner comme autant d'appels à la mobilisation.

Dans un contexte de règne de l'image, l'analyse de ces affiches alliant esthétique et politique se relève d'une pertinence très actuelle. Autour de cet événement, l'asbl MNEMA a programmé plusieurs rencontres et édité un ouvrage.

L'année 2023 a aussi été ponctuée par des projets à destinations des plus jeunes, comme le parcours « Retisser l'espoir » pour aborder avec des élèves de 5<sup>e</sup> secondaire le génocide rwandais ou les rencontres Club Philo, ou comment muer le mercredi après-midi en un moment fort d'échanges et de réflexion, avec par exemple, une rencontre entre jeunes au sein d'un centre pour demandeurs d'asile.

Les soirées théâtre - citons notamment le poignant *Ashes to ashes* ou l'interpellant *Les Yeux rouges* - et les conférences thématiques, notamment sur les économies alternatives ont aussi été des temps forts de 2023. Sans oublier la nouveauté qui a séduit un large public : les concerts immersifs du Collectif Listening. Quatre concerts dans le hall des bassins de La Cité Miroir qui ont remporté un grand succès. Une expérience inédite, à réitérer !

Ce rapport d'activités le montre, si une partie de notre travail consiste en la mise sur pied d'événements, une large part de notre énergie est consacrée à l'accueil, la billetterie, la régie, le nettoyage, l'entretien de notre « paquebot » citoyen. Accueillir plus de 300 événements sur une année nécessite rigueur, professionnalisme et flexibilité.

Cette dixième année d'activités à La Cité Miroir témoigne d'une certaine expérience ! 2023, ce fut aussi des préparatifs en vue du dixième anniversaire de La Cité Miroir, célébré début janvier, et en vue du festival pré-électoral « Porte-Voix » rassemblant plus de vingt partenaires des secteurs associatifs et culturels. Une mobilisation pro-démocratique où convergent nos ambitions : art, culture, écoute, transmission, rencontre, interaction et qui résonne comme un appel à la vigilance permanente face à la monnaie des idées liberticides et des extrémismes. Cette vigilance permanente, l'asbl MNEMA y contribue et continuera à y contribuer les prochaines années.

Jean-Pascal Labille  
Président de MNEMA asbl

Jean-Michel Heuskin  
Directeur de MNEMA asbl

## LA CITÉ MIROIR ET MNEMA ASBL

En plein cœur de la Cité ardente, les anciens Bains et Thermes de la Sauvenière sont devenus en janvier 2014 La Cité Miroir, un lieu d'exception au service de la citoyenneté, de la mémoire et du dialogue des cultures. Théâtre, musique, conférences, parcours pédagogiques, expositions : la diversité et la richesse des activités en font un lieu d'expression unique. Trois associations y cohabitent et y établissent une programmation propre : l'asbl MNEMA, Les Territoires de la Mémoire asbl et le Centre d'Action Laïque de la Province de Liège.

De nombreux programmeurs extérieurs y proposent également leurs événements, tous en lien avec les valeurs défendues par l'asbl MNEMA, gestionnaire du lieu.

Le projet de La Cité Miroir est profondément lié aux notions d'idéal démocratique, d'égalité des individus mais aussi d'émancipation sociale individuelle et collective auxquelles les différents partenaires adhèrent.

L'asbl MNEMA a été créée le 10 décembre 2004 à l'initiative des Territoires de la Mémoire asbl. La date n'est pas choisie au hasard puisqu'il s'agit de la Journée internationale des Droits de l'Homme, un symbole fort quant à la philosophie générale de l'asbl, ses buts et ses convictions. L'asbl MNEMA a pour mission le suivi du projet de réhabilitation et la gestion quotidienne de La Cité Miroir. Cela implique la mise à disposition des espaces, l'accueil du public et des programmeurs extérieurs ainsi que l'entretien d'une surface de près de 13 000 m<sup>2</sup>. L'asbl propose également une programmation culturelle variée : théâtre, musique, expositions et conférences.



## UN LIEU, UN PROJET, TROIS ASSOCIATIONS

5

Les Territoires de la Mémoire asbl, centre d'Éducation à la Résistance et à la Citoyenneté, élaborent en 2002 un projet de réhabilitation des anciens Bains et Thermes de la Sauvenière. Pour assurer la finalisation du projet puis la gestion quotidienne du lieu, l'asbl MNEMA est créée en 2004.

La réhabilitation des anciens Bains et Thermes de la Sauvenière devenus La Cité Miroir a été possible grâce au soutien des institutions suivantes :

Le Fonds Européen de Développement Régional (FEDER)

la Wallonie (Travaux subsidiés et Patrimoine)

la Province de Liège

la Ville de Liège

Pour son fonctionnement et ses activités, L'asbl MNEMA - La Cité Miroir bénéficie du soutien de la Région wallonne

de la Province de Liège

de la Ville de Liège

et de la Fédération Wallonie-Bruxelles - administration générale de la Culture et dans le cadre du décret mémoire

Tout en respectant l'esprit d'origine du bâtiment, ce sont le bureau d'études Pierre Beugnier et Triangle Architectes SCCRL qui ont assumé la réhabilitation des anciens Bains et Thermes de la Sauvenière.

La Cité Miroir ouvre officiellement ses portes en janvier 2014

et accueille sous son toit rénové trois asbl :

Les Territoires de la Mémoire asbl

MNEMA asbl

Le Centre d'Action Laïque de la Province de Liège

L'objectif commun de ces trois associations ?

Faire de La Cité Miroir un projet éducatif, culturel, architectural et politique.

## 2023 EN CHIFFRES

58 268 visiteurs à La Cité Miroir

62 opérateurs extérieurs pour 247 activités

5348 visiteurs pour *Mères d'exil - Regards d'artistes* (du 18 février au 28 mai)

780 visiteurs pour l'exposition *Chili 73, la résistance s'affiche* (du 7 juin au 10 septembre)

227 visiteurs pour l'exposition *Cultures en transitions* (15 juin au 21 août)

5259 visiteurs pour l'exposition *Enjeux humains* (du 7 octobre au 30 décembre - expo >>> 28 janvier 2024)

13 479 visiteurs à l'exposition permanente *Plus jamais ça ! Parcours dans les camps nazis pour résister aujourd'hui*

3709 visiteurs à l'exposition permanente *En Lutte. Histoires d'émancipation*

706 770 visiteurs depuis l'ouverture de La Cité Miroir





## **MNEMA** Centre Pluridisciplinaire de la Transmission de la Mémoire

7

L'asbl MNEMA a été reconnue en décembre 2018 comme Centre Pluridisciplinaire de la Transmission de la Mémoire (CPTM) dans le cadre du décret relatif à la transmission de la mémoire de la Fédération Wallonie-Bruxelles.

En 2009, le Parlement de la Fédération Wallonie-Bruxelles a voté le décret relatif à la transmission de la mémoire. Le but : préserver, transmettre et actualiser la mémoire d'événements historiques, politiques et sociaux tragiques. Il vise, par un travail d'accès aux ressources, de récolte de témoignages et de recherche, à promouvoir des réflexions et des gestes critiques soucieux des enjeux contemporains d'une telle démarche.

**Le décret reconnaît 3 types de centres :**

Le Centre Pluridisciplinaire de la Transmission de la Mémoire

Les Centres de ressources

Les Centres labellisés

En tant que Centre Pluridisciplinaire de Transmission de la Mémoire, l'asbl MNEMA mène des actions en partenariat avec la Cellule Démocratie ou barbarie, les trois Centres de ressources de la Fédération Wallonie-Bruxelles que sont la Fondation Auschwitz, Les Territoires de la Mémoire asbl et le Centre Communautaire Laïc Juif ainsi que les Centres labellisés.

**Ses missions :**

Articuler les fonctions de réflexions, d'échanges, de débats, d'expressions artistiques plurielles, de recherche et de formation continue en lien avec l'objet du décret

Être un centre de référence, de diffusion des productions et de stimulation du travail de mémoire pour l'ensemble des citoyens de la Fédération Wallonie-Bruxelles

Établir des collaborations et des synergies avec les autres acteurs reconnus dans le cadre du décret

Un travail de coordination et de partenariat avec les Centres de ressources et les Centres labellisés dans le cadre du décret s'est mis en place ainsi qu'un travail pédagogique, un accompagnement et une coordination des différents Centres de recherche en matière de transmission de la mémoire, en intelligence avec la Cellule Démocratie ou barbarie.

## **MNEMA - CPTM EN 2023**

### **CLUB PHILO**

Les jeunes de 13 à 16 ans participent à des activités durant le mercredi après-midi pour découvrir différentes thématiques sur les formes de résistance et les crimes contre l'humanité d'hier et d'aujourd'hui.

### **LES FORMATIONS POUR ENSEIGNANTS**

« La Cité Miroir, un lieu de culture et de mémoire au service de l'enseignement » est l'une des formations proposées par le service pédagogique de MNEMA asbl pour sensibiliser les enseignants aux relations entre histoire des crimes contre l'humanité et créations culturelles.

### **EXPOSITION « RETISSER L'ESPOIR - PAROLES DE JEUNES »**

Après avoir réalisé durant l'année 2022 un parcours éducatif et culturel pour comprendre le génocide contre les Tutsi au Rwanda, des jeunes de 5<sup>e</sup> secondaire ont réalisé une exposition à La Cité Miroir durant la période de commémoration (avril-mai 2023). À l'issue de ce parcours, les étudiants se sont exprimés via des supports variés tels que la peinture, la sculpture, le montage audiovisuel ou les installations. Ces médiums ont permis aux élèves de partager leurs émotions et de les expliquer à leurs condisciples sur base des différents supports d'expression choisis. L'exposition a duré un mois et rassemblait une trentaine d'œuvres.

Un projet mené conjointement par MNEMA asbl et le Cri du Cœur d'une Mère qui Espère, avec le soutien du Service Pilotage PECA de la Fédération Wallonie-Bruxelles. L'ONG RCN Justice et Démocratie, l'asbl des Racines pour Grandir et l'artiste Marianne Mulakoze ont également contribué aux activités du projet.

### **TRANSMISSION - CAPSULES VIDÉOS**

Afin d'améliorer la visibilité des capsules vidéos sur la transmission de la mémoire, le service pédagogique de MNEMA asbl réalise un travail en collaboration avec plusieurs écoles de la Fédération Wallonie-Bruxelles pour valoriser des lieux de mémoire. Évoluant vers des présentations de ces lieux par les élèves, les nouvelles capsules vidéos seront mises en place en 2024.

### **JOURNÉE DE RENCONTRE DES CENTRES DE RESSOURCES ET LABELISÉS PAR LE DÉCRET MÉMOIRE**

La journée du 21 septembre 2023 était dédiée à la présentation des différents projets portés par les centres reconnus par la Fédération Wallonie-Bruxelles pour leur travail de mémoire. Des échanges riches, porteurs de nouvelles idées de collaborations.

### BASE DE DONNÉES

Depuis plusieurs années, l'asbl MNEMA travaille sur une base de données dont l'objectif est de réseauter les ressources de chaque centre sur base de mots clés, orienter vers des ressources et renvoyer vers les centres. En 2022, l'encodage des ressources des Territoires de la Mémoire a été finalisé, celles de la Fondation Auschwitz et de la Sonuma rejoindront la base d'ici 2024.

### CENTRE D'ÉTUDES ET DE RECHERCHES SUR LES MÉMOIRES

L'année 2023 a vu la mise en place d'un groupe pour la création d'un Centre d'études international en collaboration avec l'ULiège et l'ULB.

### EDITION DU TROISIÈME CAHIER DU CPTM #TROIS | CHILI 73

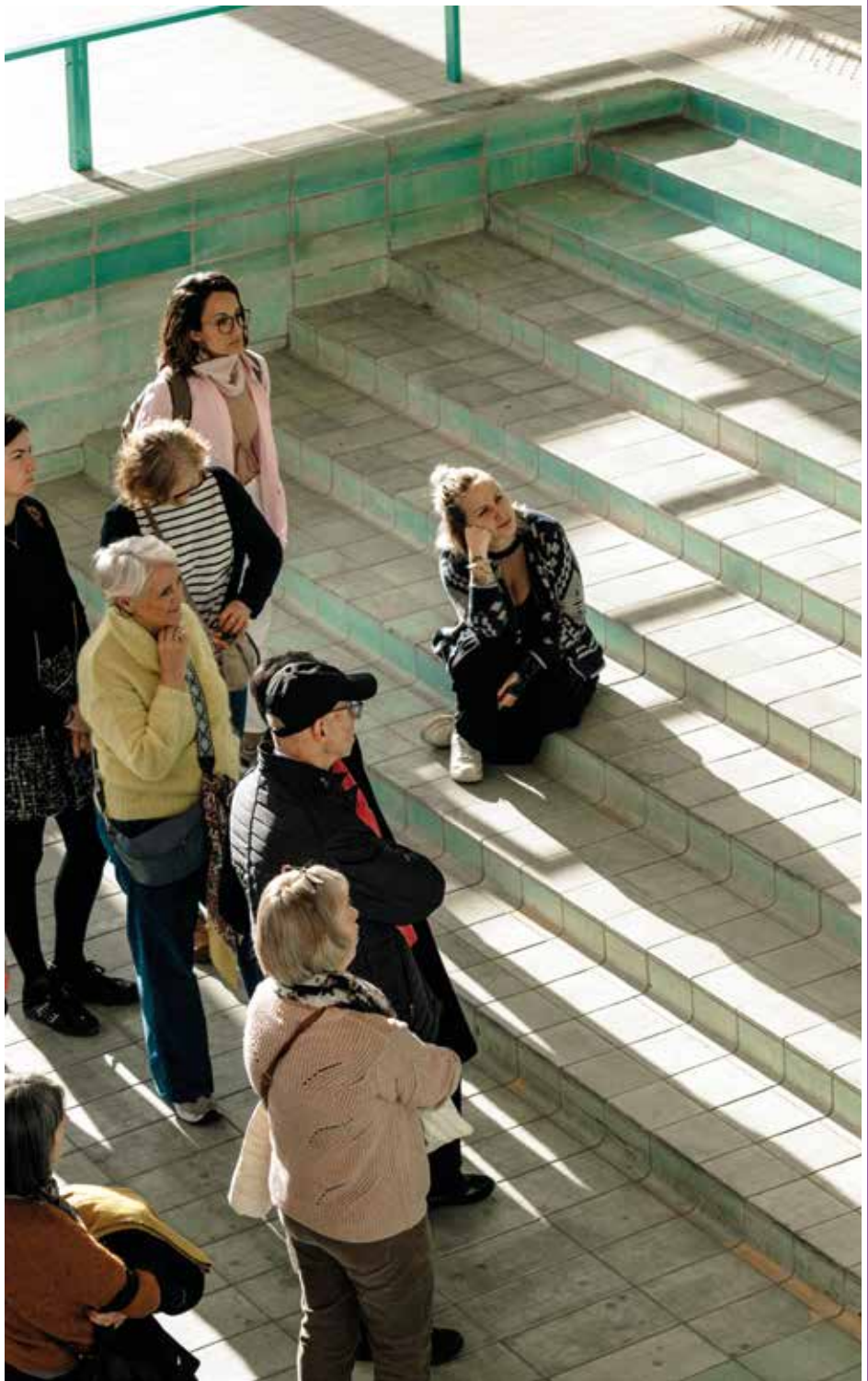
*LA FIN D'UNE EXPÉRIENCE DE DÉMOCRATIE SOCIALE*

dans le cadre de l'exposition *Chili 73* présentée à La Cité Miroir de juin à septembre. Ouvrage rédigé, mis en page et publié par MNEMA-CPTM.

### L'ABRI ANTIAÉRIEN

En 2023, MNEMA asbl a obtenu la reconnaissance par l'AWap de l'abri en tant que lieu de mémoire à préserver et une subvention a été accordée pour mener les travaux de réhabilitation. Un parcours automatisé devrait voir le jour en 2025. Cette exposition permanente viendra compléter et renforcer une offre déjà existante à La Cité Miroir, avec les parcours *En Lutte. Histoires d'émancipation* et *Plus jamais ça ! Parcours dans les camps nazis pour résister aujourd'hui*.





**CLUB PHILO**

Depuis 2020, les jeunes de 13 à 16 ans peuvent participer au Club Philo, des rencontres le mercredi après-midi pour réaliser des activités invitant à la réflexion citoyenne. Pendant chaque rencontre, organisée de manière indépendante, les jeunes débattent sur l'actualité, explorent des aspects de notre histoire et font la connaissance de milieux qui leur sont moins familiers.

En 2023, le Club Philo a proposé deux types de rencontres.

**>> Le projet Philo Radio**

Les 25 janvier, 15 février, 22 mars et 26 avril

Le temps de cinq rencontres, de décembre 2022 à avril 2023, les participants ont élaboré une émission radiophonique complète. Ils sont encadrés par l'équipe de la station liégeoise 48 FM pour l'aspect technique (l'initiation à la prise de son, au montage, enregistrements, sélection musicale) et par l'asbl PhiloCité pour le contenu (élaboration d'une réflexion complexe grâce aux outils des ateliers philosophiques). Les ateliers se sont clôturés par une séance d'écoute à La Cité Miroir avec les familles et les animatrices.

*Une co-programmation MNEMA asbl et 48 FM, en collaboration avec PhiloCité.*

**>> Les activités philo**

Révolution rap, une histoire africaine ?

1<sup>er</sup> février

Le rap ? On aime ou on n'aime pas mais on ne peut pas passer à côté. Née dans le Bronx, cette forme musicale a pris ses quartiers aux quatre coins de l'Afrique depuis des décennies et est devenue un outil majeur de l'engagement. Les membres du club visitent l'exposition Révolution Rap qui creuse les origines africaines du rap et posent un regard réflexif sur la thématique de l'engagement. À l'issue de la visite, les participants réalisent leur propre composition.

*Une programmation MNEMA asbl avec l'ONG Coopération Education Culture (CEC)*



Rencontrer les bénévoles d'un centre d'aide pour animaux

15 mars

Durant cette activité, les membres du club ont rencontré des bénévoles qui travaillent à la Société Royale Protectrice des Animaux de Saint-Nicolas et consacrent leur temps pour rendre aux animaux délaissés leur dignité.

*Une programmation MNEMA asbl avec la Société Royale Protectrice des Animaux de Saint-Nicolas*



**Rencontre dans un centre d'asile****12 avril**

Durant une après-midi, des jeunes résidents et anciens résidents ont fait découvrir leur quotidien dans une institution de La Croix-Rouge. Une occasion d'en apprendre davantage sur les parcours de vie de ces personnes qui ont dû tout quitter pour reconstruire une nouvelle vie ailleurs.

*Une programmation MNEMA asbl avec La Croix-Rouge de Belgique*

**Jeu de piste à Liège****17 mai**

Street art, impasses secrètes, jeux et autres épreuves étaient au rendez-vous tout au long de l'après-midi. Une occasion pour les participants au club philo de découvrir Liège autrement.

*Une programmation MNEMA asbl*

**FORMATION**

Visibilité et représentation des femmes dans les savoirs enseignés : pistes et outils didactiques pour une histoire paritaire et une théorie du genre

**les 19 et 20 janvier**

Cette formation IFC vise à interroger le rôle et la place des femmes dans les savoirs enseignés dans différentes disciplines des sciences humaines et sociales, de manière transversale. Partant du constat qu'il existe une inégalité de genre dans les représentations collectives, l'objectif est de prendre conscience des origines de cette inégalité et de proposer des outils didactiques afin d'y répondre en classe et lors d'activités extrascolaires.

*Une programmation MNEMA asbl avec le CECOTEPE*

**CYCLE DE CONFÉRENCES**

Pour sa seconde édition, le cycle de conférences lancé par MNEMA asbl et La Maison des Sciences de l'Homme de l'Université de Liège a invité à réfléchir sur des modes de consommation alternatifs et conscients. Une première conférence de ce cycle avait déjà eu lieu en octobre 2022.

**Autogestion : un modèle par tous/tes et pour tous/tes****8 février**

L'autogestion a vu le jour dans les années 1970 en Belgique, dans le prolongement de Mai 68 et des expériences françaises, notamment celles des montres Lip à Besançon. Bien que timides et limitées à quelques secteurs, les tentatives se développent prioritairement au sein des Maisons Médicales. Inscrit dans la volonté d'une rupture avec la logique hiérarchisée du monde du travail et la participation de toutes et tous, ce mode de fonctionnement repose sur la prise de décision par l'ensemble du groupe.

Intervenants Antoinette Dumont (animatrice de groupes sur le thème de l'économie sociale au sein de SAW-B, Fédération d'économie sociale), Bruno Frère (Docteur en sociologie de l'EHESS, Directeur de recherches du FNRS en Belgique et Professeur à l'Université de Liège) et Ludivine Faniel (animatrice à l'asbl Les Grignoux, entreprise culturelle d'économie sociale visant à défendre les cinémas « minoritaires »)

*Une programmation MNEMA asbl et La Maison des Sciences de l'Homme - ULiège*

**Seconde main, seconde vie... Une solution durable****15 mars**

Aujourd'hui, nous chinons plus en ligne que sur les brocantes... Applis de seconde main, réseaux sociaux et même grandes enseignes se saisissent du phénomène. Diminution de l'empreinte écologique, questions éthiques ou nouvelle opportunité de rentabilité ? Quels regards réflexifs porter sur les initiatives concrètes qui proposent une seconde vie aux vêtements ?

Intervenants Sandrine Counson (gestionnaire Slow31 et Professeur en Histoire du vêtement à l'Helmo), Coralie Muylaert (collaboratrice de recherche au sein de l'ICHEC et doctorante à l'ULiège) et Francesco Salamone (Recytex Europe - responsable Développement et partenariats)

*Une programmation MNEMA asbl et la Maison des Sciences de l'Homme - ULiège, en partenariat avec Liège Créative*



**THÉÂTRE****Roméo & Juliette****7 mars**

Lutter pour un amour fulgurant, supplanter la haine inscrite dans le sang de deux familles et bouleverser l'ordre des choses du haut de leur jeune âge : Roméo et Juliette tordent le cou aux préjugés et à la peur de l'autre. En choisissant de mener leur vie comme ils la désirent, ils ruent dans les brancards de l'ordre établi, que celui-ci soit familial, politique ou social. Tourbillonnant, burlesque, électrisant, ce *Roméo et Juliette* a la saveur d'une soirée d'été, du sang chaud, du tonnerre et de l'éclair, le goût du faisán mort et des paillettes. Coups de foudre, du destin ou du hasard s'y télescopent dans un éclat de rire désobéissant et interrogateur : faut-il suivre tout ce qui nous est inculqué ?

Création Compagnie Dérivation. Adaptation de l'œuvre originale Edouard Signolet. Mise en scène Sofia Betz. Interprétation Laurie Degand, Nathan Fourquet-Dubart, Pierre Haezaert, Jonas Claessens. Scénographie et costumes Sarah de Battice. Musique Lionel Vancauwenberge. Lumière Ludovic Wautier. Régie Peter Flodrops, Thomas Lescart. Assistant à la mise en scène Hyuna Noben. Assistant et production Floriane Palumbo. Diffusion Justine Gérard. Coproduction Centre Dramatique Pierre de Lune et La COOp asbl. Avec le soutien de Théâtre La Montagne Magique, Centre Culturel de Braine L'Alleud, Centre Culturel de Nivelles, Fédération Wallonie-Bruxelles, le Shelterprod, Taxshelter.be et ING

*Une programmation MNEMA asbl avec Les Chiroux – Centre Culturel de Liège*

**SPECTACLE****Gisèle Halimi, Une farouche liberté****10 mars**

Gisèle Halimi, c'est septante ans de combats. Septante ans de passion et d'engagement au service de la justice et de la cause des femmes. Et toujours, la volonté de transmettre aux nouvelles générations le flambeau de la révolte. Parce que l'égalité entre les hommes et les femmes est loin d'être acquise. Et parce que naître femme, dans la plupart des pays du monde, reste une malédiction. Depuis son enfance en Tunisie, dans une famille juive modeste, celle qui devient l'avocate la plus célèbre de France et qui est également la dernière grande héroïne féministe, aura vécu une vie de pionnière, insoumise et passionnée.

Texte Gisèle Halimi et Annick Cojean. Interprétation Sylvie Boivin. Adaptation, mise en scène Jean Chollet. Production Accords, Agora et Bateau-Lune

*Une programmation MNEMA asbl  
en partenariat avec le Centre d'Action Laïque de la Province de Liège et Soralia Liège*



**SPECTACLE**

Jeune homme lève toi

les 27 et 28 mars | ANNULÉ

Dépossédé de tous ses effets personnels et sans mémoire, un jeune homme est enfermé avec pour seul interlocuteur un personnage immobile et muet. Depuis combien de temps et pour quelles raisons est-il dans cette chambre qui pourrait être celle d'un hôpital, d'un asile ou une salle d'observation ? Il l'ignore jusqu'à ce que resurgisse à sa mémoire l'évènement à l'origine de son enfermement. Dans un monologue d'écorché vif, ce jeune homme nous expose sa réalité.

Ecriture Meissoune Majri et Audric Chapus. Mise en scène Meissoune Majri. Interprétation Audric Chapus et Nicolas Payet. Une création de la Compagnie 211

*Une programmation MNEMA asbl*

**CONCOURS**

Quelle nouvelle, citoyen ?

15 juin

La finale du concours d'écriture *Quelle nouvelle, citoyen ?*, destiné à un public adulte résidant en Belgique, a eu lieu le 15 juin à La Cité Miroir. Pour cette édition, les participants se sont employés à la rédaction d'une courte nouvelle sur la thématique « Uni-Vers ». Les dix finalistes ont eu le plaisir de recevoir un recueil dans lequel leur nouvelle a été publiée.

*Une programmation MNEMA asbl et la Maison des Sciences de l'Homme - ULiège*

**EXPOSITION**

40 ans de chirurgie sans frontières

du 14 septembre au 10 novembre

Les photos exposées ont toutes été réalisées entre les années 1980 et 2019 dans des hôpitaux dans différentes parties du monde. Albert Denoël, l'auteur de ces photos, chirurgien général dans un grand hôpital moderne en Belgique a, au cours de ses missions, été amené à pratiquer toutes les chirurgies, parfois avec des moyens limités et dans des conditions précaires. Il a travaillé 40 ans avec différents organismes humanitaires, principalement Médecins Sans Frontières. Ses photos montrent l'extrême précarité de la médecine et de la chirurgie dans ces pays pauvres, traversés par des conflits ou des catastrophes.

*Une programmation d'Albert Denoël avec le soutien de l'asbl MNEMA*



© Albert Denoël

**SPECTACLE**

En première ligne

**les 5 et 6 octobre**

Chili, octobre 2019. L'annonce de la hausse du prix des transports publics pousse toute la société chilienne dans la rue. « Ce n'est pas pour 30 pesos, c'est pour ces 30 dernières années ! » 30 ans après la chute du dictateur Pinochet, le Chili se réveille des abus commis par les différents gouvernements démocratiques qui ont privatisé les besoins et les droits fondamentaux. C'est le système ultralibéral à l'extrême qui est remis en question. *En Première ligne* retrace l'histoire de ce grand mouvement social qui, face à cette répression sanglante, verra spontanément surgir une « Première ligne » pour défendre et protéger les manifestants pacifiques des « lignes » arrières.

Une création de la compagnie Mala Junta, Jeu et musique Marie Lenners, Julie Peyrat, Cristopher Sayago, Création sonore Cristopher Sayago, Mise en scène Mario Guzman Farias, Scénographie Coline Legros, Création lumière et régie Maryse Antoine, Podcast « La ville Métisse » Paola Stevenne

*Une programmation MNEMA asbl dans le cadre des 50 ans du coup d'État au Chili*

**SPECTACLE**

Les Yeux rouges



© Debby Termonia

**les 9 et 10 novembre**

Une journaliste reçoit une sollicitation sur Facebook. La première d'une longue série. D'abord affable, ensuite ordurière, quand l'homme se sent ignoré. « Denis la menace », comme il se fait appeler sur les réseaux, est un psychopathe ordinaire, archétype du troll d'extrême droite, qui se sent pousser la b\*\*\* en invectivant les femmes et les minorités. *Les Yeux rouges* montre la mécanique d'une prédation misogyne via Internet et l'effet qu'elle a sur sa cible, se débattant contre cette haine dans l'indifférence générale.

Texte Myriam Leroy. Adaptation théâtrale Myriam Leroy et Véronique Dumonty. Mise en scène Véronique Dumont, assistée de Sarah Lefèvre. Avec Isabelle Defossé et Vincent Lecuyery. Composition musicale Olivier Thomasy. Scénographie Olivier Wiamey. Création lumières Aurélie Perrety. Costumes Odile Dubucqy. Photos Debby Termonia. Adapté du roman *Les Yeux rouges* avec l'aimable autorisation des Éditions du Seuil et des Éditions Points. Coproduction du Théâtre de Poche, de l'Atelier Théâtre Jean Vilar, de La COOP asbl et Shelter Prod. Avec le soutien de Taxshelter.be, ING, du Tax Shelter du Gouvernement fédéral de Belgique et de la Province de Liège - Service culture

*Une programmation MNEMA asbl*

**ANIMATION****Lancement du projet - droit de vote, pourquoi?****Novembre**

En vue de préparer l'année électorale 2024, dans le cadre du festival Porte-Voix, MNEMA asbl propose aux élèves de l'Athénée Charles Rogier un parcours de sensibilisation au processus politique belge. Les élèves de 6<sup>e</sup> secondaire ont participé à plusieurs activités à La Cité Miroir en avril 2024 (représentation du spectacle *Pouvoir*, bord de scène avec l'équipe du spectacle, animation sur l'engagement politique réalisée par le Forum des Jeunes, rencontre avec des jeunes représentant.e.s de partis politiques liégeois). Cet événement a nécessité une préparation en amont, lancée en novembre 2023.

**CONFÉRENCE****Comprendre le vivant : OGM, STOP ou ENCORE****23 novembre**

C'est quoi les OGM ? Sont-ils toujours présents dans notre alimentation ? Quels aliments sont concernés ? Est-ce dangereux pour notre santé et pour la planète ? Existe-t-il de nouvelles générations d'OGM ? Lors de cette conférence, Nadejda Echikh, Docteur en sciences agronomiques et ingénierie biologique de Gembloux AgroBio Tech et membre de l'asbl Savoir planter les choux répondra à toutes ces questions.



*Une programmation de Savoir planter les choux asbl  
en partenariat avec le Centre d'Action Laïque de la Province de Liège et MNEMA asbl*

**CINÉMA****POLITIK - 3<sup>e</sup> rencontres internationales du film politique****du 28 novembre au 3 décembre**

PolitiK allie la passion du cinéma et du débat en invitant à prendre de la hauteur, réfléchir et avancer en regardant le passé, l'avenir et l'ailleurs pour imaginer le monde de demain. Le festival entend ainsi mettre au premier plan la pratique politique et la complexité de l'exercice du pouvoir à travers les regards que lui porte le 7<sup>e</sup> art. PolitiK c'est aussi la rencontre de citoyens et de citoyennes pour débattre des enjeux sociétaux, environnementaux, démocratiques, économiques et sociaux actuels en compagnie de réalisateurs, scénaristes, comédiens, producteurs, politologues, académiques, journalistes, personnalités publiques, militants, partenaires, lanceurs d'alertes...



*Placée sous la direction artistique de Philippe Reynaert, PolitiK est une initiative de PAC Liège, sous la présidence de Paul-Émile Mottard. Partenaires : MNEMA asbl, Les Territoires de la Mémoires, Centre d'Action Laïque de la Province de Liège, Les Grignoux et Xanadu*



## PROGRAMMATION TRAVAIL DE MÉMOIRE

19

### FORMATION

La Cité Miroir, un lieu culturel de mémoire au service de l'enseignement

les 20 et 21 mars

Ramener la culture à l'école est, depuis l'élaboration du décret de 2006, un engagement de l'enseignement en Fédération Wallonie-Bruxelles. La formation propose des outils et des activités à mettre en place dans les écoles pour lier les découvertes culturelles avec un projet scolaire plus vaste, s'inscrivant dans le parcours d'éducation culturelle et artistique (PECA).

*Une programmation MNEMA asbl avec le CECOTEPE*



### EXPOSITION

Retisser l'espoir - Paroles de jeunes

du 12 avril au 14 mai

Durant trois mois, d'octobre à décembre 2022, cinq classes d'élèves de 5<sup>e</sup> secondaire ont participé à des ateliers de sensibilisation au génocide contre les Tutsi au Rwanda pour découvrir la vie de jeunes filles et fils de bourreaux ou de victimes et comprendre la manière dont ils ont construits leur identité. À l'issue de ce parcours dense, les étudiants se sont exprimés par des supports variés tels que la peinture, la sculpture, le montage audiovisuel ou les installations. Une exposition collective a rassemblé les créations des élèves de l'Académie Royal des Beaux-Arts de Liège, des Athénées Léonie de Waha et Louis Delattre, l'Institut Saint-Luc et le Centre scolaire S2J à La Cité Miroir d'avril à mai 2023.

*Programmation MNEMA asbl et le Cri du Coeur d'une Mère qui Espère asbl avec le soutien du Service Pilotage PECA de la Fédération Wallonie-Bruxelles*



### EXPOSITION

Chili 73. La résistance s'affiche

du 7 juin au 10 septembre

Il y a 50 ans, un coup d'État orchestré par l'armée chilienne, dirigée par Augusto Pinochet et soutenue par la CIA ainsi que par plusieurs puissances étrangères, mettait fin à une expérience démocratique. La mémoire de ce coup d'État cache bien souvent la réalité de ce que fut l'Unité Populaire sous la présidence de Salvador Allende, de 1970 à 1973. L'exposition *Chili 73* fait revivre cette période en proposant une collection d'affiches politiques réalisées par la diaspora d'exilés chiliens des années 1970 à 1990. La grande diversité de ces affiches, leurs jeux (typo)graphiques, les contrastes entre couleurs vives et tons sombres illustrent la volonté de coupler recherche esthétique et engagement. Complétée d'œuvres d'artistes d'origine chilienne et de témoignages vidéos, l'exposition traite surtout de l'actualité d'une telle expérience et de ses enjeux sociaux, alors qu'un projet de nouvelle Constitution, contre celle de Pinochet toujours en vigueur, a été rejeté en 2022.

*Une exposition programmée et conçue par MNEMA asbl en partenariat avec l'IHOES, la SONUMA-Les archives audiovisuelles et les archives « Poblete » de Monica Cantillana Poblete*



**CONFÉRENCE**

50 ans après le coup d'État – Allende versus Pinochet

7 juin

50 ans après le coup d'État qui allait brutalement mettre fin à trois ans d'expérience socialiste au Chili, la Sonuma-Les Archives audiovisuelles et Géopolis proposent une séance de décryptage historique appuyée sur la projection d'images d'archives inédites. Cette séance permet de revenir en images sur l'histoire du Chili des années 1960 à la transition démocratique des années 1990.

Intervenants : Thierry Piel, maître de conférences à l'Université de Nantes et Ulrich Huygevelde, coordinateur du centre Géopolis à Bruxelles

*Une programmation MNEMA asbl, La Sonuma-Les Archives audiovisuelles, Géopolis.  
Dans le cadre de l'exposition Chili 73.*



© Sonuma

**CONFÉRENCE**

À l'Est du pays, de Remacle à Lily

17 mai

Dans la foulée de la sortie de son livre Lily, une enfance à Malmedy pendant la Seconde Guerre mondiale, c'est à une conférence quelque peu particulière que nous invite son auteur, Ronald Goffart. À l'occasion des 100 ans de l'intégration des cantons de l'Est à la Belgique, il se transforme en conteur et retrace, à travers dessins humoristiques, cartes et documents divers, ce qui a conduit en mai 1940 à l'annexion de sa ville natale et de sa région.

*Une programmation MNEMA asbl*

**COMMÉMORATION**

50 ans du coup d'État au Chili

9 septembre

Chaque année les Chiliens et leurs amis de par le monde rendent hommage aux victimes du coup d'État piloté par les États-Unis qui, le 11 septembre 1973, a renversé le gouvernement d'unité populaire démocratiquement élu et provoqué la mort du président Allende, de graves violations des Droits humains et la transformation du pays en laboratoire du néolibéralisme.

Intervenants : Jean-Pascal Labille, Président de MNEMA Asbl, Jorge Palma, Pierre Galand

*Une programmation MNEMA asbl avec la Communauté chilienne de Liège*



**ANIMATION**

Journées du Patrimoine

les 9 et 10 septembre

Dans le cadre de ce week-end patrimonial, La Cité Miroir a proposé, avec une attention particulière pour les jeunes publics, des visites du bâtiment orientées sur l'architecture et l'histoire du lieu, en lien avec l'histoire liégeoise.

Des visites du bâtiment étaient aussi organisées durant l'été.

*Une programmation MNEMA asbl*

**SPECTACLE**

Jamais plus

19 octobre

Alors que le nazisme est en marche dans l'Allemagne d'avant-guerre, Franz Weissenrabe, un garçon ordinaire, est irrésistiblement séduit par les jeunes hitlériennes. Il devient ainsi peu à peu le jouet du fascisme, un bon petit soldat, prêt à tout, même à dénoncer son père lorsque celui-ci veut aider des juifs à quitter le pays. Face à la violence de l'arrestation de la famille juive et de son père, Franz va rompre avec ses anciennes idées nazies et rejoindre Hans et Sophie Scholl au sein du mouvement résistant La Rose Blanche. Inspiré d'une histoire vraie, *Jamais plus* est un appel à la réflexion sur le droit à l'innocence, le patriotisme, et l'endoctrinement.

Avec Antoine Fichaux. Écriture et mise en scène Geoffrey Lopez. Musiques Brice Vincent. Lumières Filipe Gomes Almeida. Costumes Patricia De Fenoy. Production Claire Merviel Production

*Une programmation MNEMA asbl - accueil français*



© Léo Paget

**SPECTACLE**

Ashes to ashes

(une représentation publique et une représentation scolaire) 16 novembre

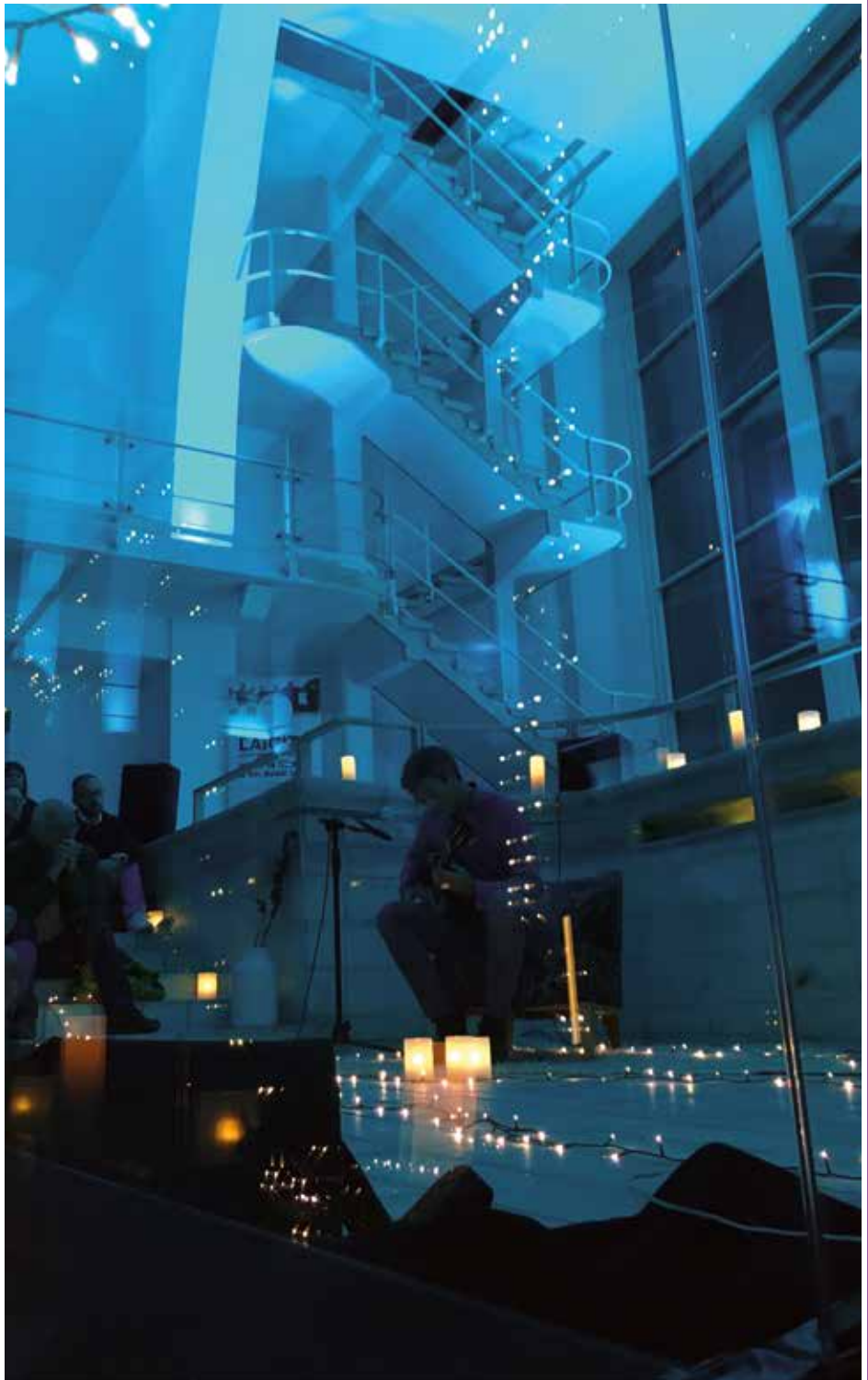
Zalmen Gradowski est déporté à 31 ans avec sa famille au camp d'Auschwitz-Birkenau. Enrôlé de force dans les sonderkommandos, il est contraint à participer au processus de la « solution finale », de l'arrivée des déportés à l'enfouissement de leurs cendres. Il a pris le risque d'enfermer trois manuscrits dans de lourdes gourdes et de les enfouir sous les cendres, en espérant qu'ils soient retrouvés. Le texte originel de cette création est le cri d'un homme, excavé du plus profond de la fosse. Simon Wauters et Agnès Limbos livrent une adaptation poignante de ce témoignage.

D'après le témoignage de Zalmen Gradowski, *Écrits I et II – Témoignage d'un Sonderkommando d'Auschwitz*. Édition dirigée et présentée Philippe Mesnard. Textes traduits du yiddish Batia Baum. Éditions Kimé, coll. « Entre Histoire et Mémoire », 2013. Avec Gil Mortio, Simon Wauters. Adaptation Agnès Limbos, Simon Wauters. Mise en scène Agnès Limbos. Musique Gil Mortio. Avec l'aide de La Fédération Wallonie-Bruxelles / Service Théâtre, Province du Brabant Wallon et le soutien de la Province de Liège - Service culture. Avec le soutien du Club des Entreprises partenaires du Théâtre de Liège

*Une programmation MNEMA asbl*



© Dominique Houcmant / Goldo





**EXPOSITION**

Pastels – Luis Salazar

du 12 novembre 2022 au 8 janvier 2023

Une exposition de Luis Salazar, peintre espagnol d'origine basque, implanté à Liège depuis 1956. L'esthétique picturale de l'œuvre de Luis Salazar se caractérise par son abstraction, une grande place accordée à la couleur et sa dimension protéiforme. Les pastels de l'artiste basque sont de petites créations délicates aux couleurs vibrantes, chatoyantes, voluptueuses.

*Une programmation MNEMA asbl*

**EXPOSITION**

Révolution Rap – Une histoire africaine ?

du 3 décembre 2022 au 5 février

Né dans le Bronx, le rap a pris ses quartiers aux quatre coins de l'Afrique depuis des décennies. Il est devenu un outil majeur de conscientisation. Depuis plus de trente ans, les rappeurs accompagnent les changements politiques et sociaux africains. Qui sont ces hommes et ces femmes ? Comment s'exprime ce rap sur le continent ? Quelle est leur place dans les rapports politiques ? Quels sont leurs liens avec l'Europe ? Quels sont les risques de chanter les mots, micro en main ? Le rap est-il africain ? À partir de témoignages d'artistes, l'exposition révèle l'envergure du mouvement qui dépasse la simple culture de masse.

Exposition réalisée par Coopération Education Culture (CEC) en partenariat avec Africalia et le festival Congolisation soutenu par la Coopération Belge au Développement, Wallonie-Bruxelles-International et la Fédération Wallonie-Bruxelles

*Une programmation de l'ONG Coopération Education Culture (CEC) et MNEMA asbl*



**EXPOSITION****Mères d'exil - Regards d'artistes****du 18 février au 28 mai**

Comment traduire l'exil dans l'art ? Et quand c'est l'artiste lui-même, elle-même, qui vit l'exil ? Comment s'en servir pour raconter la séparation avec la terre natale, les causes du départ, les traversées ? Comment continuer à créer lorsque l'on est poussé dehors ? L'exposition *Mères d'exil - Regards d'artistes* multiplie les regards posés sur l'exil, grâce aux œuvres de trente artistes l'ayant vécu ou travaillant sur cette thématique. L'asbl MNEMA, gestionnaire de La Cité Miroir, a sélectionné les œuvres en étroite collaboration avec l'atelier des artistes en exil, structure d'accueil (basée à Paris) pour des artistes confirmés qui ont dû quitter leur pays. Des œuvres d'artistes de renommée internationale et d'artistes liégeois viennent étoffer cette exposition multimédia (installations, BD, peintures, vidéos, sculptures, créations textiles, photographies...). L'exposition réunit 30 artistes (dont un collectif) avec 15 nationalités.

Taysir Batniji (Palestine). Bruno Boudjelal (Algérie). Daria Burtleschina (Russie). La caravane des possibles (Belgique). François-Xavier Cardon (Belgique). Monica Cantillana (Belgique-Chili). Tanya Cheprasova (Ukraine). Oroubah Dieb (Syrie). Papa Divin (RDC). Adelin Donnay (Belgique). Dewran Evdrehîm (Kurdistan). Younes Faghihi (Iran). Stas Falkov (Russie). JR (France). Costa Lefkochir (Belgique-Grèce). Richard Lusak's (RDC). Peshawa Mahmood (Irak). Mambo'o D27 (Angola). Tickson Mbuyi (RDC). Hura Mirshekari (Iran). May Murad (Palestine). Richie Nath (Birmanie). Jean-Paul Philippe (France). Duaa Qishta (Palestine). Enrique Ramirez (Chili). Maryam Samaan (Palestine- Syrie - Apatride). Varya Yakovleva (Russie). Wooh (Birmanie). Mehdi Yarmohammadi (Iran). Sasha Zaitseva (Ukraine)

*Une programmation MNEMA asbl avec l'aide de l'atelier des artistes en exil et le soutien du Palais de la Porte Dorée - Musée national de l'histoire de l'immigration*

**SPECTACLE****Notre soleil****17 mai**

Ce projet, c'est le récit d'un migrant, Fran Kourouma, un jeune guinéen de 24 ans qui a tout quitté dans l'espoir d'une vie meilleure. Fran nous raconte sa traversée affreuse du désert d'Agadez, l'enfer libyen où il sera emprisonné et torturé, l'Italie où il passe d'un centre d'accueil à un autre, et enfin la Belgique où il vit plusieurs mois dans la rue, après avoir été au centre d'accueil Fedasil connu sous le nom de « Petit Château ». C'est là qu'il commence à écrire son histoire : plus de 800 pages sur son téléphone portable.

Auteur et interprète Fran Kourouma. Adaptation et mise en scène Sandra Raco. Assistanat à la mise en scène Laure Chartier et Boris Olivier. Produit par la Compagnie du Simorgh avec l'aide de la Fédération Wallonie-Bruxelles, la Province du Brabant Wallon, le Centre Culturel Bruegel, Les Riches Claires, le BAMP, le Centre Culturel du Brabant Wallon, Le Théâtre Jardin Passion, le Théâtre Jean Vilar, le Cocq'arts Festival, l'Atelier R, le Collectif K.A.K, Globe Aroma, La Belle Équipe Productions, Com'ides demoiselles, La Valette et le Théâtre Royal des Galeries. Avec le soutien de la Fédération Wallonie-Bruxelles - Art & Vie et de la Province de Liège service Culture

*Une programmation MNEMA asbl*



© Bartolomeo La Punzina

**CONFÉRENCE**

Arts et Exil : regards socio-anthropologiques

23 mai | ANNULÉ

Marco Martiniello, Directeur de recherches FNRS et fondateur du CEDEM (le Centre d'Études de l'Ethnicité et des Migrations), analyse les différents enjeux liés à l'expression artistique des personnes exilées en tâchant de répondre à une question centrale : Quelle place peut jouer l'expression artistique dans la carrière migratoire des personnes exilées ? Avec un focus sur le cas d'étude entrepris avec Hélène

Secheyaye, du groupe musical Refugees for Refugees devenu Refa.

Elsa Mescoli, chercheuse au CEDEM, illustre certaines activités artistiques réalisées par le collectif La voix des Sans-Papiers de Liège. Par l'étude de ces initiatives, elle s'attarde sur le rôle de l'art pour contrer la marginalisation et l'exclusion des personnes en séjour irrégulier, ainsi que pour promouvoir la participation et la revendication des droits.

*Une programmation MNEMA asbl et CEDEM*

**CONCERTS**

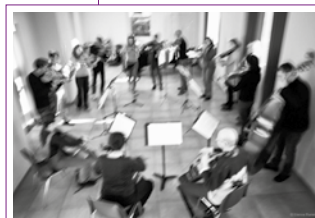
Nouveauté en 2023, des concerts immersifs proposés par le Collectif Listening dans les bassins de La Cité Miroir, chaque troisième jeudi du mois, à partir de septembre.

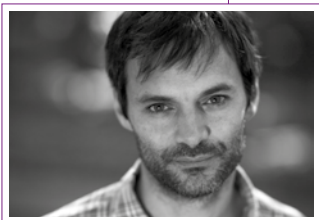
Listening Orchestra

21 septembre

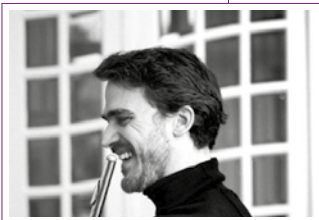
Listening Orchestra est un ensemble composé de 18 instrumentistes à cordes. Dans une démarche atypique en constante recherche et évolution, cet ensemble pourrait être symbole de l'intelligence collective et de l'interconnexion. Tous ces musiciens ont une envie commune : créer davantage de liens et impliquer les protagonistes de façon égale en privilégiant la responsabilité et la conscience de chacun, y compris celle de l'auditeur. L'ensemble a eu l'occasion de collaborer avec des artistes comme Michel Herr, Manu Louis, le groupe « Bérode »... En 2016 ils ont enregistré l'album « Udiverse » avec le saxophoniste de jazz Fabrice Alleman (Cyprus). Le répertoire se veut avant tout éclectique. Au programme, Sergeï Rachmaninov, Max Richter, Arvo Pärt, Philipp Glass, Caroline Shaw...

*Une programmation MNEMA asbl*



**Emmanuel Baily****19 septembre**

Emmanuel Baily est un guitariste, compositeur et arrangeur. Il prend part activement à une multitude de projets musicaux dans le théâtre, le jazz contemporain, la musique d'orchestre, les créations et les musiques de ré-interprétation. Pour ce concert solo, il propose une musique qui fait lien entre les racines classiques de sa formation, son goût pour l'hybride, l'étrange, l'orient fantasmé et les rythmes du monde.

*Une programmation MNEMA asbl***Victor Somma « Minimal Dreams »****16 novembre**

Nouveau projet de Victor Somma, *Minimal Dreams* est une série de pièces pour soprano, alto, flûtes basses et une pédale de looper. Cette performance cherche à créer, comme dans les rêves, les symboles qui parviennent à franchir les barrières du subconscient, émergeant à travers des images et des émotions.

*Une programmation MNEMA asbl***Maritsa Ney et Marine Horbaczewski****21 décembre**

Maritsa Ney et Marine Horbaczewski, unies par le cœur, portent en elles le même désir de son, d'espace, de vibration et de mélodie. Ensemble, elles vous invitent à l'abandon... N'être plus rien et sentir, écouter et être tout.

Violoncelle Marine Horbaczewski. Violon Maritsa Ney

*Une programmation MNEMA asbl***CONCERT****Momi Maiga**

© Neus Sola

**6 décembre**

Virtuose de la kora à seulement 25 ans, Momi Maiga en impose aussi pour son aisance vocale et sa sensibilité musicale. Compositeur audacieux et curieux, doté d'une sensibilité musicale surprenante, il combine le jazz, l'afrobeat et le flamenco. En compagnie du percussionniste catalan Aleix Tobias Sabater, l'excellent Marçal Ayats au violoncelle et le violoniste mexicain Carlos Montfort, le nouvel album de Momi Maiga, Nio (« âme » en mandingue, sa langue maternelle), nous entraîne dans un dialogue dynamique et constant entre Casamance, Mexique et Catalogne, fusionnant dans une mer de sons et de rythmes transcontinentaux qui surprennent à chaque moment.

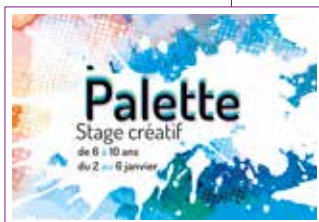
Kora Momi Maiga. Percussions Aleix Tobias Sabater. Violoncelle Marçal Ayats. Violon Carlos Montfort

*Une programmation MNEMA asbl*



Animations, guidances, outils et bien d'autres activités ont été mises sur pied par le service pédagogique pour répondre aux besoins des différents publics : scolaires, associatifs, familles et particuliers. Les enseignants et acteurs pédagogiques abonnés à nos newsletters pédagogiques reçoivent régulièrement des informations sur la programmation à venir.

### STAGE DURANT LES CONGÉS SCOLAIRES : PALETTE



du 2 au 6 janvier

Durant la deuxième semaine des vacances d'hiver, La Cité Miroir a accueilli une dizaine de stagiaires de 6 à 10 ans pour découvrir toutes les facettes de la palette artistique au travers d'activités amusantes à La Cité Miroir et dans la ville de Liège. Du lundi au vendredi, les petits artistes en herbe ont visité l'exposition *Pastels* avec le peintre Luis Salazar, découvert le musée de la Boverie et ses œuvres, parcouru la ville sur les traces du street art. Une initiation à la couleur et ses codes pour créer des œuvres à la manière d'artistes.

*Une programmation MNEMA asbl*

### MÈRES D'EXIL - REGARDS D'ARTISTES



© Institut Saint-Paul maternelle et primaire Liège

En 2023, c'est l'exposition *Mères d'exil - Regards d'artistes* qui a particulièrement mobilisé l'équipe pédagogique. En trois mois, plus de 50 visites animées ont été réalisées. Ces visites s'adaptent à tous les publics, à partir de 6 ans. Ce sont principalement des élèves de secondaire qui ont suivi ces visites. L'équipe pédagogique a aussi accueilli les stewards de la Ville de Liège, du personnel de maisons médicales, des bénéficiaires du CPAS, des travailleurs ou membres d'asbl et ONG, des apprenants en FLE, ... Sans oublier des visiteurs individuels désireux de suivre une visite. Cette exposition sur l'exil a particulièrement touché les associations travaillant dans le domaine de l'accueil et de l'insertion. Vingt artistes sont issus de l'atelier des artistes en exil. Basé à Paris et Marseille, cet atelier est une structure d'accueil pour les artistes victimes de guerres et de discriminations raciales, ethnicistes, sexuelles, genrées, religieuses, économiques, politiques... Animé par l'idée que l'artiste doit pouvoir continuer à exercer son art, il se donne pour mission d'identifier des artistes en exil de toutes origines, toutes disciplines confondues, de les accompagner en fonction de leur situation et de leurs besoins, de leur offrir des espaces de travail et de les mettre en relation avec les réseaux professionnels. La dimension artistique de l'exposition constituait un élément d'accroche important pour aborder les thématiques de l'exil, du départ, de l'intégration. La parole a été laissée aux artistes, par le biais de témoignages enregistrés. Certains enseignants ont prolongé la visite en classe, en créant avec leurs élèves des œuvres à la manière d'artistes découverts dans l'exposition.

*Une programmation MNEMA asbl*

**PROJET « VOYAGE AU BOUT DU MONDE. MÈRES D'EXIL »**

17 mars

L'équipe pédagogique a organisé, avec l'aide des étudiants de Bac1 et Bac2 futurs instituteurs et institutrices primaires de la Haute École Charlemagne Verviers, un mini marathon des lettres. Des enfants de 6<sup>e</sup> primaire ont eu l'occasion d'écrire sur une œuvre de l'exposition *Mères d'exil* et d'améliorer leur texte en participant à 3 ateliers tout au long de la journée.

**CHILI 73 - LA RÉSISTANCE S'AFFICHE**

Sur demande, des visites dans l'exposition ont été réalisées par l'équipe pédagogique.

**VISITES SPÉCIFIQUES**

À l'occasion des expositions présentées à La Cité Miroir et pour lesquelles MNEMA est partenaire ou organisatrice, de nombreuses activités annexes ont été proposées à des publics spécifiques :

**Les dimanches en famille**

des animations adaptées aux plus petits dès 3 ans avec un goûter et un bricolage en fin de visite pour les expositions *Pastels* de Luis Salazar, *Révolution Rap* et *Mères d'exil - Regards d'artistes*

**Les nocturnes**

visite guidée en soirée pour élargir l'offre de créneaux horaires

**Les Midi? Je m'instruis ! Et je lunche**

formules visite avec repas, sur le temps de midi

Ces propositions permettent de toucher un public désireux de découvrir des expositions en dehors des visites habituelles.

## COLLABORATION SCOLAIRE

### Animation Rentrée citoyenne

Lors de deux demi-journées, l'Athénée Léonie de Waha a sollicité la participation du service pédagogique de MNEMA à l'occasion de la rentrée citoyenne organisée par l'école. Durant ces deux journées, les élèves de premier cycle du secondaire ont réalisé des activités autour du parcours pédestre « Liège, la résistante » afin de réfléchir aux enjeux de la citoyenneté mondiale. L'objectif est de rendre les jeunes actifs et de les amener à réaliser une action concrète dans l'espace public ou à l'école. Après avoir découvert six sites emblématiques des résistances menées par les Liégeois, les élèves ont réalisé une story instagram avec une mise en évidence des valeurs démocratiques défendues par les résistants et résistantes.

### Projets mémoriels

Depuis le renouvellement de sa reconnaissance en tant que centre pluridisciplinaire de la transmission de la mémoire (CPTM), MNEMA asbl propose aux membres du corps enseignants des projets pédagogiques sur le travail de mémoire.

En 2023, deux projets ont été mis sur pied :

#### Rwanda. 30 ans après

D'octobre à décembre 2023, MNEMA - CPTM a recherché des partenaires, établi les étapes du processus pédagogique et a transmis les conditions de participation aux écoles liégeoises. Ce projet est programmé pour avril 2024 : MNEMA asbl, en partenariat avec le centre labellisé MUYIRA Art & Mémoire et l'association le Cri du Cœur d'une Mère qui Espère, propose aux élèves du dernier degré du secondaire un parcours pédagogique. Rencontre avec des témoins, lecture de récits de rescapés, réflexion autour du documentaire *Des cendres dans la tête* et expression artistique, le projet propose plusieurs activités pour sensibiliser à la thématique du génocide contre les Tutsi. La finalité du projet est une capsule vidéo de l'expérience et une exposition d'objets d'expression artistique réalisés par les élèves participants.

#### En marche vers notre histoire

En 2021, MNEMA asbl avait lancé les capsules vidéos « Transmission » avec pour objectif de valoriser sur les réseaux sociaux, les outils et animations pédagogiques proposés par les centres reconnus pour leur travail de mémoire. Afin de faire davantage connaître les lieux de mémoire sur le territoire wallon, MNEMA asbl a mis sur pied un nouveau projet incluant les publics scolaires. En 2023, des lieux de mémoire ont été sélectionnés ainsi que des écoles de leur région respective. En 2024, des élèves de 6<sup>e</sup> secondaire participent à des rencontres scolaires interprovinciales en visitant deux lieux de mémoire, le Fort de Huy et le bunker d'Hitler à Brûly-de-Pesche. Chaque lieu sera présenté par une école en valorisant les principes démocratiques et les visites seront suivies d'une animation organisée par le service pédagogique du lieu découvert.



**CLUB PHILO**

Les jeunes de 13 à 16 ans participent à des activités durant le mercredi après-midi pour découvrir différentes thématiques et échanger en petit groupe.

**LES FORMATIONS IFPC**

Plusieurs formations données par le service pédagogique de MNEMA asbl figurent au catalogue de l'Institut de Formation en Cours de Carrière pour les enseignants :

Visibilité et représentation des femmes dans les savoirs enseignés : pistes et outils didactiques pour une histoire paritaire et une théorie du genre

La Cité Miroir, un lieu culturel de mémoire au service de l'enseignement

Approche didactique de l'apprentissage du travail de mémoire au cours du continuum pédagogique - pistes de travail



**PROJETS PECA**

Après une première réalisation d'un projet sur la mémoire lancé par le service PECA de la Fédération Wallonie-Bruxelles en 2022, MNEMA asbl a répondu à un second appel en 2023, autour d'une réalisation théâtrale.

**École Transitoire****Retisser l'espoir - Paroles de jeunes**

Proposé conjointement par MNEMA - Centre Pluridisciplinaire de la Transmission de la Mémoire et l'association le Cri du Cœur d'une Mère qui Espère, ce projet débute en 2022. S'ajoutent à la collaboration l'ONG RCN Justice et Démocratie, l'association des Racines pour Grandir et Marianne Mulakozi, artiste multidisciplinaire, rescapée du génocide. Le projet s'achève en avril 2023, mois des commémorations du génocide contre les Tutsi au Rwanda, avec une exposition présentée à La Cité Miroir. Trois ateliers sont proposés au public, pour sensibiliser sur l'histoire du génocide contre les Tutsi et la construction identitaire face à son histoire.

**Ariane****Déraciné**

En 2023, MNEMA et la compagnie Théâtre Sans Accent proposent aux élèves du premier cycle du secondaire de participer à un projet culturel, soutenu par la Fédération Wallonie-Bruxelles dans le cadre du PECA. De février 2023 à juin 2024, les élèves participants sont amenés à réfléchir sur l'immigration et la démocratie à travers quatre activités culturelles, organisées en classe et à La Cité Miroir. Impro Forum, représentation théâtrale, visite d'exposition et activité créative sont organisés pour permettre aux jeunes de découvrir les liens entre l'art, la culture et la réflexion citoyenne. À partir de septembre 2023, le service pédagogique de MNEMA asbl rencontre les écoles candidates et met au point le calendrier des activités. Le projet prendra forme en 2024.



## CONCEPTION D'EXPOSITIONS

L'asbl MNEMA a monté dans son entièreté deux expositions en 2023 : *Mères d'exil - Regards d'artistes* et *Chili 73. La résistance s'affiche*.

Cela signifie que l'équipe sélectionne les œuvres, conçoit un dispositif scénographique, rédige les textes, développe l'identité visuelle de l'événement, gère la mise en place.

*Pour Mères d'exil - Regards d'artistes*, le travail de sélection et de récolte de témoignages s'est fait avec l'aide de la structure parisienne. L'Atelier des artistes en exil et le Musée de la Porte dorée. Quel est votre rapport à l'exil ? Quelle est l'intention artistique de l'œuvre sélectionnée ? Ces deux questions ont été soumises à chaque artiste. Ce sont leurs mots et leur voix qui guidaient le visiteur au fil du parcours. Ces témoignages vocaux, très touchants, ont beaucoup marqué les esprits.

*Pour Chili 73 - La résistance s'affiche*, exposition accessible gratuitement durant l'été, l'équipe a sélectionné des affiches dans les archives « Poblete » de Monica Cantillana Poblete et travaillé avec La Sonuma-Les Archives audiovisuelles. Il s'agissait de faire ressortir les affiches graphiques et colorées, tout en mettant l'accent sur la narration révolutionnaire de ces supports. Les textes et l'identité graphique ont également été pris en charge par l'asbl MNEMA.



## LES PUBLICATIONS

35

### CHILI 73, LA FIN D'UNE EXPÉRIENCE DE DÉMOCRATIE SOCIALE

Ce troisième numéro des Cahiers du CPTM est consacré à l'Unité Populaire. Le volume est illustré par les affiches présentées dans l'exposition *Chili 73. La résistance s'affiche* et par des archives relatives aux enjeux sociaux, économiques et politiques de UP.

120 pages

Édition MNEMA - CPTM



### MÈRES D'EXIL - REGARDS D'ARTISTES

Catalogue de l'exposition reprenant les œuvres exposées et le regard de chaque artiste sur l'exil.

112 pages

Édition MNEMA



### RECUEIL QUELLE NOUVELLE, CITOYEN?

Les dix nouvelles lauréates du concours *Quelle nouvelle, citoyen?* autour du thème « Uni...vers » ont été éditées dans un recueil illustré et mis en page par les élèves de l'Académie des Beaux-Arts de Liège, section illustration et graphisme.

142 pages

Édition MNEMA et la Maison des Sciences de l'Homme - ULiège



### LES SUPPORTS PÉDAGOGIQUES

Durant l'année 2023, le service pédagogique a élaboré de nouveaux supports :  
L'imagier Des Bains à La Cité pour compléter la visite guidée du bâtiment

Le carnet d'activités « À la loupe » pour accompagner la visite de La Cité Miroir pour le jeune public dès 8 ans

Le dossier pédagogique de l'exposition *Mères d'exil* à destination des 5<sup>e</sup> et 6<sup>e</sup> année de l'enseignement fondamental et du 1<sup>er</sup> degré du secondaire

Le carnet de jeux *Mères d'exil* pour jeune public dès 6 ans



## COMMUNICATION

Le travail de communication de l'asbl MNEMA couvre quatre principaux champs d'action : le développement de la visibilité de La Cité Miroir, la promotion des activités de l'asbl MNEMA, la recherche de publics et la promotion des activités des différents opérateurs.

### LE DÉVELOPPEMENT DE LA VISIBILITÉ DE LA CITÉ MIROIR

Ce développement passe par la valorisation de l'architecture et de l'historique du lieu. L'accent est également mis sur la singularité du concept « d'espace citoyen » et des trois axes de programmation.

Pour développer la visibilité de La Cité Miroir, l'équipe communication de l'asbl MNEMA travaille particulièrement sur :

#### La multiplicité des activités

La variété des activités proposées (expositions, spectacles, salons, rencontres, formations, animations,...) et des sujets abordés (sujets de société, arts, travail de mémoire, sujets historiques, actualité, éducation, politique,...) permettent de toucher un public très large. La diversité des programmeurs extérieurs amène un public pluriel. L'un des enjeux est de parvenir à attirer ces différents publics sur d'autres activités organisées à La Cité Miroir, à les interconnecter, voire à les fédérer. Il s'agit donc de créer des ponts entre les activités, de profiter des infrastructures du lieu pour mettre en avant la programmation et d'aller à la rencontre des publics.

#### L'intérêt touristique

La position géographique de Liège et son développement sur le plan culturel en ont fait une destination touristique prisée. À La Cité Miroir, les touristes néerlandais, flamands, allemands, français et même anglais sont nombreux. Ces touristes viennent principalement durant les congés scolaires et le weekend, essentiellement pour découvrir le bâtiment ou visiter une exposition temporaire. Des dépliants de présentation du bâtiment sont à disposition des visiteurs, en cinq langues (anglais, allemand, néerlandais, espagnol et français).

Certains agents d'accueil maîtrisent plusieurs langues afin de garantir une prise en charge personnalisée. Les expositions « phares » sont présentées en plusieurs langues, au moyen de cartels multilingues, de guides du visiteur disponibles en différentes langues ou grâce à des audioguides. L'asbl MNEMA travaille régulièrement avec l'Office du Tourisme de Liège, la Fédération du Tourisme de la Province de Liège et Wallonie-Bruxelles Tourisme pour la promotion des expositions, en organisant des visites guidées pour les stewards de la Ville de Liège et les acteurs du milieu touristique, en développant de la visibilité au sein de l'Office du Tourisme et via les réseaux de Wallonie-Bruxelles Tourisme. Les Syndicats d'initiative et Maisons de Tourisme constituent aussi des points de dépôt pour les flyers et affiches d'expositions se déroulant à La Cité Miroir. Un contact a également été établi avec les maisons d'hôtes, gîtes et certains hôtels.

**LA PROMOTION DES ACTIVITÉS DE MNEMA ASBL**

L'association organise chaque année un grand nombre d'activités. Plusieurs outils ont été développés pour promouvoir cette programmation culturelle.

**Le trimestriel de La Cité Miroir**

35 000 exemplaires édités, 12 000 envois postaux et 16 000 exemplaires distribués via contrat de distribution

**L'agenda du site [www.citemiroir.be](http://www.citemiroir.be)**

reprend la programmation des trois asbl et des programmeurs extérieurs

**Le site internet**  
de l'asbl MNEMA présente l'association

**La newsletter hebdomadaire**

est envoyée chaque jeudi à plus de 14 500 abonnés, elle reprend l'agenda et les actualités de La Cité Miroir

**Les réseaux sociaux**

La Cité Miroir relaie quotidiennement ses activités à 19 500 abonnés sur Facebook et 3 600 sur Instagram

**Les partenariats média**

réalisés avec Le Soir et La Première - RTBF, ils permettent à l'asbl MNEMA d'intégrer des publicités, de bénéficier de campagnes de spots radio et d'échanges promotionnels

**Les affiches, dépliants, bannières et écrans**

Renforcent visuellement la position géographique du lieu et informent les passants des activités de La Cité Miroir. L'asbl MNEMA utilise différents supports de communication à travers la ville et des campagnes de communication plus importantes peuvent être organisées pour certains événements

**Les agendas culturels**

communiquent le programme de La Cité Miroir. Ils sont encodés en ligne et sur papier. La Cité Miroir fait partie du « Réseau des Acteurs Culturels Partenaires » initié par Quatremille et proposant des capsules vidéo « Agenda de la semaine » tous les lundis sur les réseaux sociaux

**LA RECHERCHE DE PUBLIC**

L'asbl MNEMA cherche à sensibiliser des publics concernés par les activités proposées en prenant contact avec des associations, des institutions, des écoles, des groupements divers. Grâce à la multiplicité des programmeurs et des activités, de nouveaux publics franchissent régulièrement les portes de La Cité Miroir.

**LA PROMOTION DES ACTIVITÉS DES DIFFÉRENTS OPÉRATEURS**

Si la communication des événements organisés par des programmeurs extérieurs à La Cité Miroir n'est pas prise en charge par MNEMA asbl, l'association s'engage à relayer via le site [www.citemiroir.be](http://www.citemiroir.be) les différentes activités. Cela induit une mise à jour quotidienne du site internet. Les réseaux sociaux servent également de plateforme de relais pour les événements des opérateurs extérieurs. Pour chaque activité à La Cité Miroir, l'organisateur a la possibilité de faire appel à l'équipe communication de l'asbl MNEMA. Le trimestriel de La Cité Miroir et la newsletter constituent également des supports pour relayer les différentes activités.





## LA CITÉ MIROIR DANS LA PRESSE EN 2023

39

En 2023, ces sujets ont été particulièrement mis en avant :

L'exposition *Mères d'exil - Regards d'artistes*

Le festival de Jazz - Mithra Jazz festival

Le projet de réhabilitation de l'abri antiaérien

Le bâtiment et l'architecture de La Cité Miroir

Entre autres médias, nous pouvons citer :

Le Soir, La Libre Belgique, RTBF, RTC, RTL, Femmes d'aujourd'hui, 7 Dimanche, Flair, Gael, Today in Liège, Boulettes Magazine, La Meuse, Le Quinzième Jour, Trends Tendance, Le Vif, Pasar, Espace de Libertés, La Province, L'Avenir, La DH, Sudinfo, Metro, Le Ligueur, Belga, Syndicats Magazine, Elle, L'Echo, Axelle,...

Le service communication de MNEMA asbl gère les relations avec la presse et les nombreuses demandes de tournages ou prises de vue.



## LA GESTION DE LA CITÉ MIROIR

### LES DIFFÉRENTS ESPACES

Chaque espace porte le nom d'une personnalité, d'une date ou d'une référence en lien direct avec les valeurs portées par La Cité Miroir.

#### L'espace Georges Truffaut

L'Espace Georges Truffaut recouvre la surface de l'ancien grand bassin qui est devenu un plateau d'exposition. L'espace est surplombé par les gradins d'origine et une impressionnante voûte.

#### L'espace Rosa Parks

Ce bassin de petite profondeur a conservé son pavage d'origine et est devenu un espace d'expositions temporaires et de réception.

#### L'espace Francisco Ferrer

La salle de spectacle a une capacité de 260 places et se situe dans la cuve de l'ancien grand bassin. Celle-ci peut accueillir des projets théâtraux, des concerts, des projections, des conférences. En 2020, l'espace Francisco Ferrer a été équipé d'une régie vidéo professionnelle composée de 4 caméras Panasonic HD permettant le streaming vidéo (Facebook live, YouTube live), les vidéoconférences (Zoom, Teams) ainsi que l'enregistrement.

#### Le salon des Lumières

Ce bel espace, ouvert et lumineux, est idéal pour des réceptions, conférences de presse et autres réunions. Il peut être scindé en trois parties distinctes.

#### L'espace Lucie Dejardin

Salle de réunion avec projecteurs et volets occultants.

#### L'espace Simone Veil

Salle de projection et de débats, essentiellement destinée à un public scolaire. Elle peut accueillir une trentaine de personnes.

#### La librairie Stéphane Hessel

La librairie propose une sélection d'ouvrages en lien avec la programmation ainsi que les publications propres aux trois associations. Ses rayons principaux sont l'Histoire internationale des luttes pour la liberté, la Seconde Guerre mondiale, le dialogue des cultures et l'histoire des luttes sociales.

#### La bibliothèque George Orwell

Cet espace spécialisé propose des médias complémentaires (livres, magazines, supports audiovisuels) au service du travail de mémoire, de la citoyenneté et de l'éducation. Des rencontres, expositions temporaires et échanges autour d'ouvrages y sont organisés.

## LA GESTION DE LA CITÉ MIROIR

41

### LES EXPOSITIONS IMMERSIVES PERMANENTES

**Plus Jamais Ça ! Parcours dans les camps nazis pour résister aujourd'hui**

Exposition immersive des Territoires de la Mémoire asbl installée à La Cité Miroir.  
L'équipe d'accueil gère les réservations et la billetterie.

**En Lutte. Histoires d'émancipation**

Exposition immersive du Centre d'Action Laïque de la Province de Liège asbl installée à La Cité Miroir. L'équipe d'accueil gère les réservations et la billetterie.

### L'ACCUEIL DE LA CITÉ MIROIR

Le service accueil de l'asbl MNEMA coordonne l'accueil des publics et visiteurs de La Cité Miroir et assure la billetterie pour les événements programmés. Le service gère également les nombreuses demandes de visites guidées et animations. L'équipe d'accueil est constamment en contact avec les différents services des associations de La Cité Miroir pour mener à bien son travail.

### GESTION ET MISE À DISPOSITION DES ESPACES

L'asbl MNEMA gère les différents espaces de La Cité Miroir. Le service technique s'occupe de l'entretien des lieux. Le service régie s'occupe de la régie des spectacles programmés par les trois asbl du lieu mais aussi de l'accueil des spectacles extérieurs et des montages techniques. L'association gère également la mise à disposition des espaces aux programmeurs extérieurs. Ce qui englobe les demandes d'occupation de salles, l'agenda des activités et les mises en place techniques. Une brochure présente les espaces de La Cité Miroir et les tarifs de mise à disposition. Toutes les activités organisées à La Cité Miroir doivent être en lien avec la philosophie générale du lieu (l'éducation à la citoyenneté, le dialogue des cultures ou la sensibilisation à la mémoire). Les lieux modulables présentent des capacités d'accueil variées pour répondre aux attentes.

## L'HORECA

### RACINES

Parmi les missions de MNEMA asbl figure le développement d'un établissement Horeca avec le secteur privé. Le restaurant-brasserie Racines a été inauguré en août 2019 dans une partie de l'ancien bâtiment des Bains et Thermes de la Sauvenière.

### L'ESCALE

Gérée par l'entreprise de Formation par le Travail L'Acacia, la cafétéria de L'Escale est située au deuxième étage de La Cité Miroir. Pour une pause café ou un lunch, L'Escale accueille les visiteurs de La Cité Miroir mais aussi les travailleurs des entreprises voisines. Lors des activités en soirée, elle offre un lieu de pause et de détente au public.



## LES PROGRAMMATEURS EXTÉRIEURS

43

La Cité Miroir accueille régulièrement des événements organisés par diverses institutions et associations. Chaque année voit l'arrivée de nouveaux organisateurs, mais toutes les activités programmées doivent être en lien avec les valeurs défendues par le projet de La Cité Miroir.

En 2023, La Cité Miroir a accueilli des associations, entreprises et institutions parmi lesquelles :

L'académie Grétry, L'Agence wallonne à l'Exportation et aux Investissements étranger (AWEX Export), le Centre Louise Michel Planning familial, La Ligue de l'Enseignement et de l'Education Permanente asbl (LEEP), l'Interrégionale Wallonne de la CGSP (IRW/CGSP), Wallonie Entreprendre (WE), l'ONG Coopération Education Culture (CEC), le CoderDojo Belgium, l'Université de Liège, le GRE Liège, le Théâtre de Liège, la FGTB, le Front Antifasciste, Le Mondes des Possibles, la Caravane des Possibles, Les Chiroux, l'Association de la Cause Freudienne (ACF), Enjeu asbl, Solidaris, Présence et Action Culturelles (PAC), La Ville de Liège, le Carrefour Régional et Communautaire de Citoyenneté et de Démocratie (Creccide), Hypothèse asbl, le Cripel, Resa, Télé-Accueil, la Province de Liège, le Fan Coaching asbl, S&F 123, Solidarité logement, IHOES, la Fondation d'Assistance Morale aux Détenus (FAMD), le Pentahotel, les Marmots, le Centre Léonard de France, la Ville d'Aachen, De Casino, la Haute École de la Province de Liège (HEPL), le Lion's Club, Visit Wallonia, ECOLO, la CSC, la Sonuma, Géopolis, la Maison des Sciences de l'Homme de l'Université de Liège (MSH), For Urban Passion asbl, Soroptimist, Uhoda, Cinebel asbl, le Centre Coopératif de Recherche et de Formation à la Pédagogie Freinet, Proselect, BBA, Savez-vous planter des choux, le Collectif contre les Violences Familiales et l'Exclusion, La Croix-Rouge, PhiloCité asbl, ...

De nombreux festivals se tiennent tout ou en partie à La Cité Miroir. En 2023, nous avons accueilli, entre autres : le Festival Paroles d'Humains, Festival Émulation, le Forum sans Transition, le Festival de Jazz de Liège, le Festival International du Rire de Liège, The Extraordinary Film Festival, Politik - rencontres internationales du film politique, le festival International du Film de Comédie de Liège.



## LES PARTENARIATS

### EXPOSITION EN JEUX HUMAINS

7 octobre 2023 au 28 janvier 2024

Cette exposition créée par Le Centre d'Action Laïque de la Province de Liège et Cartooning for Peace rassemblait 100 dessins de presse pour réenchanter la Déclaration universelle des droits de l'homme.

Avec humour, impertinence, émotion et parfois gravité, des dessinatrices et dessinateurs de presse bien connus en Europe comme Kroll (Belgique), Cost. (Belgique), Lectrr (Belgique), Cécile Bertrand (Belgique), Marec (Belgique), Vadot (Belgique), Plantu (France), Kak (France), Chappatte (Suisse) ou Carrilho (Portugal) et des collègues de la scène internationale comme Côté (Canada), Ann Telnaes (États-Unis), Boligán (Mexique), Gado (Kenya), Willis from Tunis (Tunisie), Zapiro (Afrique du Sud), Kichka (Israël), Mana Neyestani (Iran), Stellina (Taiwan) et bien d'autres, dépeignent l'actualité mondiale. Avec plus d'une centaine de dessins, ces cartoonistes croquent, questionnent et célèbrent les grands thèmes de la Déclaration universelle des droits de l'homme (DUDH) qui fête ses 75 ans en 2023.

Cette exposition a drainé un large public à La Cité Miroir. L'équipe de MNEMA asbl a renforcé le travail du Centre d'Action Laïque de la Province de Liège en gérant l'accueil, les réservations des nombreuses visites animées, en multipliant les communications autour de l'exposition.

Au-delà des partenariats avec Le Centre d'Action Laïque de la Province de Liège et Les Territoires de la Mémoire, MNEMA asbl développe et renforce des partenariats avec Le Théâtre de Liège, Les Chiroux, Le Cri du Cœur d'une Mère qui Espère asbl, Sonuma-Les Archives audiovisuelles, La Maison des Sciences de l'Homme, le Collectif Listening, etc.



## LES PROJETS

45

### 10 ANS DE LA CITÉ MIROIR

En 2023, l'équipe a préparé les dix ans de La Cité Miroir, anniversaire qui tombait en janvier 2024. Un weekend « portes-ouvertes » avec spectacles, animations, visites guidées et concerts a été élaboré. La mise sur pied et la communication ont été lancés à l'automne. Une soirée à destination du personnel et des partenaires a été planifiée pour février 2024.

À l'occasion de cette décennie, le livre *Genèse d'une réhabilitation*, paru au moment de l'ouverture de La Cité Miroir, a fait l'objet d'une réédition revue et augmentée, parue sous le nom *Des Bains à La Cité Miroir*. Imprimé en janvier 2024, ce livre a nécessité un travail conséquent de rédaction et de mise en page.

### NOUVEAU SITE DE LA CITÉ MIROIR

Le site de La Cité Miroir change en 2024. Une refonte qui a nécessité un travail de préparation, lancé fin 2023.

### L'ABRI

Le projet de la réhabilitation de l'abri antiaérien de La Cité Miroir pour en faire un troisième parcours immersif permanent à La Cité Miroir poursuit son cours. Si le chantier devrait débuter fin 2024, plusieurs réunions préparatoires ont eu lieu courant de l'année 2023.



## LA FONDATION CITÉ MIROIR

La Fondation Cité Miroir a été créée fin 2016 et a pour but :

**de défendre et promouvoir** les principes énoncés dans la Déclaration Universelle des Droits de l'Homme de 1948 et la Charte des droits fondamentaux de l'Union européenne

**de participer** à la construction d'une société démocratique, juste et solidaire en utilisant le dialogue des cultures, la transmission de la mémoire, la culture au sens large et l'éducation à tous les âges de la vie comme leviers d'émancipation collectifs et individuels

**de protéger** un patrimoine classé : les anciens Bains et Thermes de la Sauvenière

La Fondation propose de soutenir le projet Cité Miroir à titre personnel en devenant Citoyenne/ Citoyen Cité Miroir. Les Citoyen.ne.s Cité Miroir bénéficient d'un lien privilégié avec l'équipe, d'invitations personnelles pour des spectacles et des événements ainsi que d'une tarification préférentielle sur l'ensemble de la programmation des 3 asbl de La Cité Miroir (MNEMA asbl - Centre d'Action Laïque de la Province de Liège asbl - Les Territoires de la Mémoire asbl).

La Fondation propose de prendre place, en tant qu'institution, association ou entreprise, à La Cité Miroir en acquérant un ou plusieurs siège(s) pour une période de 5 ans. La Fondation offre aux partenaires de la visibilité, l'accès aux espaces de La Cité Miroir à des conditions privilégiées, des entrées gratuites, des invitations aux vernissages, des visites privées, etc. Chaque année, la Soirée annuelle de la Fondation rassemble les partenaires lors d'une soirée d'échanges et de rencontres. L'occasion de leur parler de la programmation, du fonctionnement de La Cité Miroir et de leur remettre des invitations pour les événements à venir.





## CALENDRIER DES ACTIVITÉS DE MNEMA ASBL

47

Exposition | *Pastels* - Luis Salazar | 12 novembre 2022 au 8 janvier

Exposition | *Révolution Rap - Une histoire africaine?* | 3 décembre 2022 au 5 février

Stage pour enfants | *Palette* | 2 janvier au 6 janvier

Formation IFC |

Visibilité et représentation des femmes dans les savoirs enseignés :  
pistes et outils didactiques pour une histoire paritaire et une théorie du genre | 19 et 20 janvier

Club Philo | Philo Radio | 25 janvier, 15 février, 22 mars et 26 avril

Formation IFC |

Approche didactique de l'apprentissage du travail de mémoire  
au cours du continuum pédagogique - pistes de travail | 6 et 7 février (Annulée)

Conférence | Autogestion - Un modèle pour tous/tes et pour tous/tes | 8 février

Exposition | *Mères d'exil - Regards d'artistes* | 18 février au 28 mai

Spectacle | *Roméo & Juliette* | 7 mars

Spectacle | Gisèle Halimi - *Une farouche liberté* | 10 mars

Conférence | Seconde main, seconde vie... Une solution durable | 15 mars

Club Philo | Rencontre avec des bénévoles d'un centre d'aide pour animaux | 15 mars

Formation IFC |

La Cité Miroir : un lieu culturel de mémoire au service de l'enseignement | 20 et 21 mars

Spectacle | *Jeune homme je te l'ordonne, lève toi* | 27 et 28 mars (Annulé)

Exposition | *Retisser l'espoir - Paroles de Jeunes* | 12 avril au 14 mai

Club Philo | Rencontre dans un centre d'asile | 12 avril

Club Philo | Avec des jeunes du centre d'accueil de Fraipont | 17 mai

Conférence | À l'Est du pays, de Remacle à Lily | 17 mai

Spectacle | *Notre soleil* | 17 mai

Formation IFC |

Approche didactique de l'apprentissage du travail de mémoire  
au cours du continuum pédagogique - pistes de travail | 22 et 23 mai (Annulée)

Conférence | Arts et Exil - Regards socio-anthropologiques | 23 mai (Annulée)

Exposition | *Chili 73 - La résistance s'affiche* | 7 juin au 10 septembre

Conférence/Cinéma | 50 ans après le coup d'état - Allende versus Pinochet | 7 juin

## CALENDRIER DES ACTIVITÉS DE MNEMA ASBL

- \_Visite | Des Bains à La Cité | 12, 15, 19 juillet et 26 août
- \_Visite | Journées du Patrimoine | 9 et 10 septembre
- \_Exposition | 40 ans de la chirurgie sans frontière | 14 septembre au 10 novembre
- \_Concert | Collectif Listening | 21 septembre
- \_Spectacle | *En première ligne* | 5 et 6 octobre
- \_Spectacle | *Jamais plus* | 19 octobre
- \_Spectacle | Carte blanche pour Emmanuel Baily | 19 octobre
- \_Spectacle | *Les Yeux rouges* | 9 et 10 novembre
- \_Spectacle | *Ashes to ashes* | 16 novembre
- \_Spectacle | Victor Somma - *Minimal Dreams* | 16 novembre
- \_Conférence | Comprendre le vivant - ONG STOP ou ENCORE? | 23 novembre
- \_Projection | 3<sup>e</sup> rencontre internationale du film politique | 28 novembre au 3 décembre
- \_Spectacle | Momi Maiga | 6 décembre
- \_Spectacle | Maritsa Ney et Marine Horbaczewski | 21 décembre



**L'ASSEMBLÉE GÉNÉRALE**

Ethias Assurances	__
Solidaris	__
La Maison des Syndicats	__
Etopia	__
Mouvement Ouvrier Chrétien	__
Centre d'Action Laïque de la Province de Liège asbl	__
Université de Liège	__
Les Territoires de la Mémoire asbl	__
Province de Liège	__
Ville de Liège	__
Fondation Ceci n'est pas une crise	__
MSH - ULiège	__
P&V Assurances	__
Un représentant de 4 partis démocratiques	__
Marie-Claire Lambert (PS)	__
Josly Piette (Les Engagés)	__
Alain Jeunehomme (MR)	__
Muriel Gerken (Ecolo)	__

**LE CONSEIL D'ADMINISTRATION**

\_ Monsieur Jean-Pascal LABILLE

Président

\_ Madame Véronique LIMERE

Vice-Présidente

\_ Monsieur Didier VRANCKEN

Trésorier

**MEMBRES\_**

\_ Monsieur Pierre ANNET

Administrateur

\_ Madame Minervina BAYON REYERO

Administratrice

\_ Monsieur Michaël BISSCHOPS

Administrateur

\_ Madame Françoise BONIVERT

Administratrice

\_ Madame Deborah COLOMBINI

Administratrice

\_ Monsieur Nicolas DUMAZY

Administrateur

\_ Madame Muriel GERKENS

Administratrice

\_ Monsieur Damien GREGOIRE

Administrateur

\_ Monsieur Jérôme JAMIN

Administrateur

\_ Monsieur Alain JEUNEHOMME

Administrateur

\_ Madame Marie-Claire LAMBERT

Administratrice

\_ Madame Pascale LARUELLE

Administratrice

\_ Madame Anne-Marie MARIANI

Administratrice

\_ Monsieur Robert MOOR

Administrateur

\_ Madame Anne-Sophie NYSSEN

Administratrice

\_ Monsieur Jérôme OFFERMAN

Administrateur

\_ Monsieur Josly PIETTE

Administrateur

\_ Monsieur Jonathan PIRON

Administrateur

\_ Monsieur Philippe RAXHON

Administrateur

\_ Monsieur Aziz SAIDI

Administrateur

\_ Monsieur Joël THÔNE

Administrateur

\_ Madame Hilde VERNAILLEN

Administratrice

\_ Monsieur Marc VREULS

Administrateur

**DÉLÉGUÉ À LA GESTION JOURNALIÈRE**

\_ Jean-Michel HEUSKIN

**L'ÉQUIPE**

\_ Jean-Michel HEUSKIN

Directeur

\_ Sophie LIÉGEOIS

Directrice adjointe

\_ Jean-Paul GIMENNE

Responsable financier

**SERVICE ADMINISTRATIF**

\_ Melissa BEYA

Secrétaire de direction

## SERVICE ACCUEIL - RÉSERVATION

Leila BEN-MOKHTAR

Responsable service accueil /  
Gestion des publics

Zarema BAISAGUROVA

Agente d'accueil  
(jusqu'au 9 février)

Praises IMAFIDON

Agente d'accueil  
(à partir du 8 mars)

Christophe KAMBOU

Agent d'accueil  
(jusqu'au 17 janvier)

Joël KEUTGEN

Agent d'accueil  
(à partir du 16 janvier)

Robin MAROTTA

Agent d'accueil

Laurent MOREAU

Agent d'accueil

Patricia NICVERT

Agente d'accueil  
(jusqu'au 15 février)

Yulia STORCHILOVA

Agente d'accueil

## SERVICE COMMUNICATION

Sophie LIÉGEOIS

Responsable communication

Laetitia LAKAYE

Chargée de communication

Pierre Yves JURDANT

Graphiste et scénographe

## SERVICE PÉDAGOGIQUE

Jennifer DAVID

Chargée de projets pédagogiques

Thomas FRANCK

Chargé de projets pédagogiques

## SERVICE RÉGIE

Jean-Christophe FRANÇOIS

Régisseur général

Jonathan MOTTARD

Régisseur

Julien VERSYP

Régisseur stagiaire

## SERVICE TECHNIQUE

Franck LIBÉREAU

Responsable technique

Thierry RETH

Agent technique

## SERVICE CONCIERGERIE

Bienvenu BOSEMBO ISOKOLO

Responsable conciergerie

Thierry RETH

Assistant conciergerie

## SERVICE MAINTENANCE

Michel DJANDJAN

Agent d'entretien-maintenance

George ALRAHEL

Agent d'entretien-maintenance

Naser IBRAHIM HAMADOU

Agent d'entretien-maintenance  
(à partir du 26 septembre)

Aminata SANGARE

Agente d'entretien-maintenance  
(jusqu'au 24 avril)

Catherine Lore MELA MEDZA

Agente d'entretien-maintenance  
(jusqu'au 15 septembre)

Maxime TOUSSAINT

Agent d'entretien-maintenance  
(jusqu'au 18 septembre)



L'asbl MNEMA tient à remercier ses partenaires, ses donateurs ainsi que l'ensemble des personnes qui ont contribué à cette réalisation

Une publication  
MNEMA asbl

Editeur responsable  
Jean-Michel Heuskin  
Directeur  
Boulevard de la Sauvenière, 33-35  
4000 Liège  
04 230 70 53  
info@mnema.be  
www.mnema.be  
www.citemiroir.be

Numéro ISSN  
2406-5188

**MNEMA** asbl

Boulevard de la Sauvenière 33-35

4000 Liège

+32.4 230 70 53

info@mnema.be

www.mnema.be

www.citemiroir.be